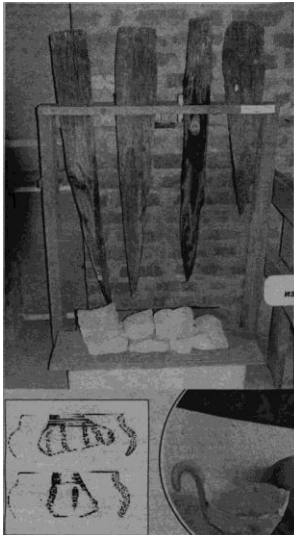


Из глубины веков

Очевидный факт - кремль имеет для Тулы совершенно особое значение. Строительство кремля не только превратило небольшой пограничный городок, каким была Тула в XIV - XV вв., в мощную военную крепость, но и предопределило всю дальнейшую историю города. Однако кремль - это не только символ и свидетель событий прошлого, это и источник информации, причем фактически единственный, о самом малоизученном и наиболее ярком периоде истории Тулы.

Дворники, сидельники, скоморохи...



Дубовые сваи XVI в. фундамента кремля.

Свещец (приспособление, в котором держалась лучина) и посуда. XVI-XVII вв.

Образцы лощеной керамической посуды.



Возможно, в таких кувшинчиках к столу подавались приправы.



В XVI - XVII вв. территория кремля была плотно застроена. В крепости находились, судя по писцовой книге 1587 -1589 гг., 136 дворов, из них 124 осадных двора дворян и детей боярских, которые были “приписаны” к городу и должны были оборонять его в случае нападения. Среди владельцев представители таких знаменитых фамилий, как князя Голицыны, Волконские, бояре Нарышкины, Извольские, Вельяминовы. В мирное время хозяева таких дворов там не жили, а оставляли дворников (служилых людей), которые занимались каким-нибудь промыслом или ремеслом и тем содержались. По данным той же писцовой книги, в кремле проживало 105 дворников. У 46 обозначена профессиональная деятельность. В перечне профессий того времени встречаем и малознакомые современному человеку, например, сидельник (изготавливал седла), полстовал (полетать - катать шерсть в полеты, толстые плотные лоскуты). И уж совсем нетипичный род занятий для человека,

обитающего в военной крепости, - скоморох. А жило их в кремле трое.

В “городе” находились и избы служилых людей “по прибору” - пушкарей, воротников, стрельцов, затинщиков, казенных мастеровых. Именно они и составляли гарнизон Тульского кремля.

Власть церковная и светская

Административные учреждения Тулы того времени тоже размещены были в кремле. Приказная изба воеводы - центр управления городом, уездом, специальный судебный орган - губная изба, тюрьма.

В центре кремля на небольшой площади стояла деревянная церковь во имя Архангела Гавриила. Из-за ветхости храм был разобран в начале XVII в. Рядом с храмом находился обширный двор архиерея Коломенского и Каширского, в непосредственной близости от которого располагался двор протопопа. В XVI в. именно на этом месте был огромный двор воеводы, огороженный забором, с разными постройками внутри, необходимыми по жизни того времени, - избами, горницами, погребами, ледниками, мыльней, поварней.

Свидетели прошлого

К концу XVII в. уходят в прошлое многие функции кремля, т.к. он перестает быть военной крепостью. Дворянские осадные дворы запустели. Стрельцы и казаки, обязанные жить в кремле, стремились перенести свои дворы за его пределы, на посад, куда их тянули занятия ремеслом, торговлей. В кремле остается лишь 107 дворов, в которых проживало 113 человек (по данным писцовой книги 1685-1686 гг.)

Итак, кремль в XVI - XVII вв. - это не только военная крепость на южных рубежах государства, но и своеобразный "микрорайон" в центре средневекового города. Как же жили люди, населявшие кремль в те далекие времена? Об этом нам рассказывает богатый археологический материал, собранный во время последних раскопок 1999-2000 гг. Более двух тысяч интересных памятников материальной культуры XVI - XX вв.: монеты, посуда, изразцы, игрушки, украшения. О каждой из этих вещей можно рассказать отдельную историю.

Мурава, да не трава

Муравленая посуда, т.е. покрытая муравой" - глазурью зеленого цвета, появляется в обиходе с середины XVII в. Такая посуда была очень дорогой, приобрести ее могли только состоятельные люди. К 1650-м годам производство поливных (глазурованных) изделий (в основном изразцов) широко распространилось в России.

В фондах музея "Тульский кремль" находится очень интересный образец муравленой игрушки XVII в. Это погремушка в форме ореха, покрытая зеленой поливой. Поверхность игрушки орнаментирована продольными желобками. Внутри ореха - шарики, издающие мелодичный звук.

Непременную часть сервировки стола горожанина в то время составлял набор для разного рода острых приправ - так называемые судки. В качестве такой посуды вполне могли употребляться и обычные сосуды, но малого размера - горшочки, кувшинчики.

В XV - XVI вв. у богатых горожан появляется металлическая медная и оловянная посуда. Мода а такую посуду привела к появлению красной и черной лощеной керамической посуды. Развитие ее производства относится к XVI в., когда применение восстановительного обжига позволило придавать лощеным (лощение - шлифовка камнем, костью) сосудам аспидно-черный цвет, более удачно имитирующий оловянную посуду.

Ассортимент такой посуды достаточно велик - фляги, кумганы (сосуды с двумя носиками), кубышки, рукомытники в форме лошади или барана. Последние имели широкое распространение в Туле вплоть до XIX в. Сохранилась поговорка тех времен: "Встану рано, пойду к барану, к большому носу, к глиняной голове".

Запрещенные игры

В средневековой России существовало много азартных игр. Среди таких игр наиболее предосудительной считалась зернь - игра в кости. В каждом наказе воеводам предписывалось сурово наказывать тех, кто ею занимается. Но игра была широко распространена, особенно среди служилых людей.

При раскопках фундамента колокольни Успенского собора была найдена небольшая игральная кость - миниатюрный костяной кубик, с точками на каждой стороне-границы. Границы расположены таким образом, чтобы число точек (очков) на двух противоположных гранях в сумме давало семь. Например, одна против шести, две против пяти. Победителем считался тот, кто набирал наибольшее количество очков. Очевидно, игровой комплект состоял из 2-3 кубиков и стаканчика.

Наряду с зернью и картами непозволительным удовольствием считался табак. В допетровские времена табак был запрещен в России, поэтому торговали им удалые головы, готовые рисковать и познакомиться с кнутом и острогом, лишь бы заработать звонкую монету. При продаже табак называли условно - "свекольный лист", "толченый яблочный лист". Судя по обилию курительных трубок, которые были обнаружены во время археологических раскопок разных лет на территории кремля, туляки любили это запретное "зелье" и в те далекие столетия.

Тульский кремль обладает памятниками исключительной исторической ценности, а кремлевский культурный слой - неисчерпаемая кладовая музейных экспонатов и научных знаний.

*Елена ЗЫКОВА, старший научный сотрудник музея "Тульский кремль".
Фото Ирины МЕЛЬХАНОВОЙ.*